

КОЛХОЗ «ЛЕНИНСКИЙ ПУТЬ» СЛУЦКОГО РАЙОНА

В.С. СЫМАНОВИЧ, к.т.н. (БАТУ)

Отдельные утверждения, что колхозное движение не имеет перспектив, что колхозы стоят на «колених», с которых никогда не подымутся, опровергает пример развития колхоза «Ленинский путь» Слуцкого района. Хозяйство расположено в пригородной зоне г. Слуцка. Центральная усадьба колхоза - дер. Лучники - всего в 4 км от центра города. Близость такого крупного городка, как Слуцк, казалось бы, вследствие оттока рабочей силы, не позволит нормально развиваться хозяйству. Но это не так.

Руководство хозяйства, во главе которого с сентября 1976 года находится академик Белорусской инженерно-технологической академии, заслуженный работник сельского хозяйства СССР Николай Ильич Василевич, не поддавалось в тяжелых переходных условиях модным переименованиям и преобразованиям, а усовершенствовало и перешло на новые методы управления и хозяйствования. На сегодняшний день это одно из передовых высокоразвитых многоотраслевых хозяйств республики мясо-молочного направления с развитым семеноводством и производством элитных семян зерновых.

Оно располагает 3151 га земельной площади, из них 2962 га составляют сельхозугодия, среди которых пашня занимает 76% (2248 га).

Производственно-экономические показатели колхоза «Ленинский путь» стабильны и динамически постоянно растут.

Урожайность зерновых по сравнению с 1990 г. возросла на 116% и составила 55,1 ц/га, а в сравнении с неблагоприятным 1999 годом возросла на 147,3%. Урожайность картофеля и сахарной свеклы в 2000 году соответственно составила 325 и 510 ц с гектара. Надоено на одну корову 4510 кг молока в год.

Произведено на 100 га сельхозугодий 1052,8 центнера молока и 140 центнеров мяса. Заготовлено на одну условную голову 32,1 центнера кормовых единиц. Уровень рентабельности в хозяйстве составляет 50,4%, в т.ч. 140,2% в растениеводстве и 44,3% в животноводстве.

Такие успехи хозяйства связаны с опорой на новейшие энергосберегающие технологии производства как в растениеводстве, так и в животноводстве. Хозяйство держит связь со всеми сельскохозяйственными НИИ республики и в первую очередь с БАТУ. Колхоз укомплектован высококвалифицированными кадрами. Из специалистов хозяйства 9 человек имеют высшее образование, 23 - среднее специальное. Всего в колхозе работает 442 человека. Из них: животноводы - 87, механизаторы - 52, водители - 29, строители - 24, рабочие перерабатывающих цехов - 53 человека.

В хозяйстве значительное внимание уделяется рациональному внесению органических и минеральных удобрений и энергосбережению. Здесь провели децентрализацию котельной для обогрева квартир. Перешли на местное газовое отопление, что позволило значительно сократить энер-



*Председатель колхоза «Ленинский путь»
Н.И. Василевич.*

гозатраты и улучшить санитарные условия проживания колхозников. За каждой единицей техники введен строгий учет расхода топлива.

В хозяйстве имеется около 3000 голов крупного рогатого скота, из них 640 молочных коров черно-пестрой породы. Все поголовье животных расположено на четырех специализированных фермах. Центральная ферма специализируется по откорму КРС, поэтому весь молодняк поступает на эту ферму сначала для начального, а затем для заключительного откорма. Вторая ферма является базовой, где проводят селекционно-племенную работу. Здесь содержится весь молодняк для воспроизводства нетелей от начального периода до выращивания телок случного возраста. На этой ферме проводится искусственное осеменение телок и распределение их, согласно продуктивности, по молочно-товарным фермам 3 и 4.

В животноводческом секторе КРС работает 30 операторов на дорастивании и откорме, 13 скотников-пастухов и 14 операторов машинного доения. Все они перешли 4 тысяч-



Мукомольный цех.

ный рубеж

надоев молока на корову, а два из них 5-ти тысячный.

Коневодство как отдельная отрасль животноводства получила развитие только в 1989 году. Здесь представлены два направления:

- разведение племенных лошадей мясного направления с высокими рабочими качествами для выполнения сельхозработ;

- разведение спортивных лошадей для верховой езды и организации конно-спортивной секции с целью развития конного спорта и воспитания молодежи.

Кроме этого, в хозяйстве имеется звероферма по выращиванию песцов и лис, а также пчелопасека на 100 пчелосемей.

Машинный парк колхоза включает дом механизатора, гараж на 50 автомашин, склад ГСМ, две ремонтные мастерские.

Всего в хозяйстве насчитывается 45 тракторов, в т.ч. три МТЗ-1221, два К-700А, 51 автомашина, из них 35 грузовых, 178 сельскохозяйственных машин.

Большое внимание уделяется внедрению новых, обеспечивающих совмещение технологических операций машин.

За последние два года колхозом приобретено в лизинг шесть энергонасыщенных тракторов, зерноуборочный комбайн МДВ-527, 7 автомобилей и 6 сложных сельскохозяйственных машин.

Достижению высоких показателей хозяйство во многом обязано перерабатывающему сектору. Продукция, производимая в хозяйстве, в большей части перерабатывается в готовые продукты, этим значительно снижаются посреднические затраты. В хозяйстве имеются цеха по производству соков, муки и мясных изделий.

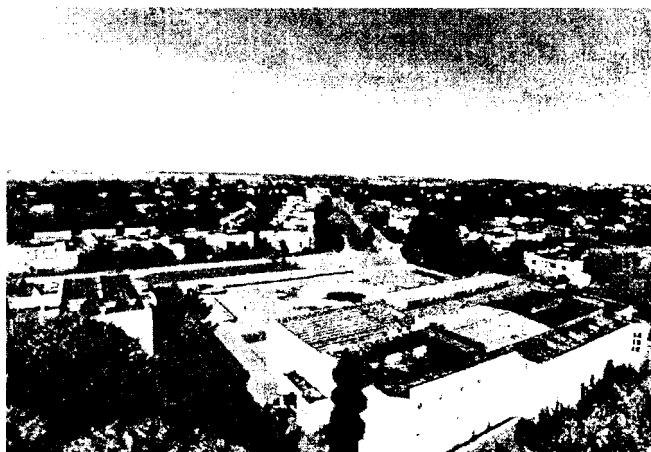
Цех для производства соков создавался в шестидесятых годах для выпуска нестерилизованного сока как сырья для виноделия. В настоящее время цехом выпускаются пюре из яблок, черной смородины, черноплодной и красной рябины, припасы и подварки из ягод, сок яблочный натуральный и концентрированный, березовый и др. В цехе имеются также линии для производства и консервирования овощей и фруктов, соленья овощей, сухих приправ и чайных напитков из трав, сушки ягод, яблок, пряно-ароматических трав.

При цехе работает участок по ремонту и реставрации бочкотары. Имеются производственная лаборатория, складские помещения для длительного хранения всех видов продукции и сырья.

Мясной цех представлен двумя участками по производству консервов и колбасных изделий. На первом участке производятся консервы «Говядина тушеная», «Свинина тушеная», «Конина тушеная», паштеты и мясорастительные консервы. На втором участке выпускаются вареные и ливерные колбасы, полукопчености и копчености.

Мукомольный цех организован в 1998 году и работает на оборудовании фирмы «Скельд» (Дания). Он производит переработку пшеницы на муку высшего, первого и второго сортов. Выход муки высшего сорта достигает до 65%. Готовится к запуску линия этой же фирмы по производству круп.

В последнее время хозяйство занялось также выращиванием лекарственных растений, в первую очередь корня валерьяны.



Центральная усадьба колхоза «Ленинский путь».

Руководство хозяйства не обходит вниманием кадры своих работников. Колхоз «Ленинский путь» имеет развитую систему соцкультбыта. В хозяйстве построено только жилых домов 60, в которых проживает 110 семей колхозников. Кроме этого, 78 семей колхозников проживает в 34 двухуровневых коттеджах. В хозяйстве возведен дворец культуры на 320 мест, имеется торговый центр, банно-прачечный комбинат с сауной, гостиница на 34 койко-место, врачебная амбулатория на 100 посещений в смену, детский ясли-сад на 90 мест. При дворце культуры работают музыкальная школа, библиотека, танцевальный зал, кружки художественной самодеятельности. На центральной усадьбе, в д. Лучники возводится Храм «Свято-Николаевская церковь», близится к завершению строительство «Центра досуга молодежи», где уже действуют 4 кружка по интересам и 10 спортивных секций. На каждой ферме оборудованы комнаты отдыха.

Пример развития колхоза «Ленинский путь» Слуцкого района показывает возможности и пути динамического развития сельского хозяйства на промышленной основе в условиях коллективного хозяйствования.