

УДК 619:616

**П.В. Колесников**, канд. вет. наук, доцент  
Волгоградский государственный аграрный университет  
г. Волгоград, Российская Федерация

## РАСПРОСТРАНЕННОСТЬ БОЛЕЗНЕЙ ЗАРАЗНОЙ ЭТИОЛОГИИ У СОБАК С СЕРДЕЧНОЙ ФОРМОЙ НЕДОСТАТОЧНОСТИ

При изучении распространенности болезней заразной этиологии использовались отчетные материалы ветеринарных лечебных учреждений г. Волгограда и г. Волжского за период с 2000 по 2015 годы. Клиническому осмотру подвергнуто 14570 собак, различных пород, возраста от 1 мес до 14 лет, а так же проведен анализ 4256 протоколов секционных случаев.

Из болезней заразной этиологии у собак, которые часто приводят к развитию острой сердечной недостаточности мы регистрируем 6 основных нозологических единиц, таких как чума, парвовирусный энтерит, инфекционный гепатит, короновирусная инфекция, дирофиляриоз и пироплазмоз. Количество больных собак 5245, что составило 28,0%. Основные нозологические единицы инфекционных и инвазионных заболеваний собак представлены ниже.

Кол-во зарегистрированных случаев болезней заразной этиологии  
у собак

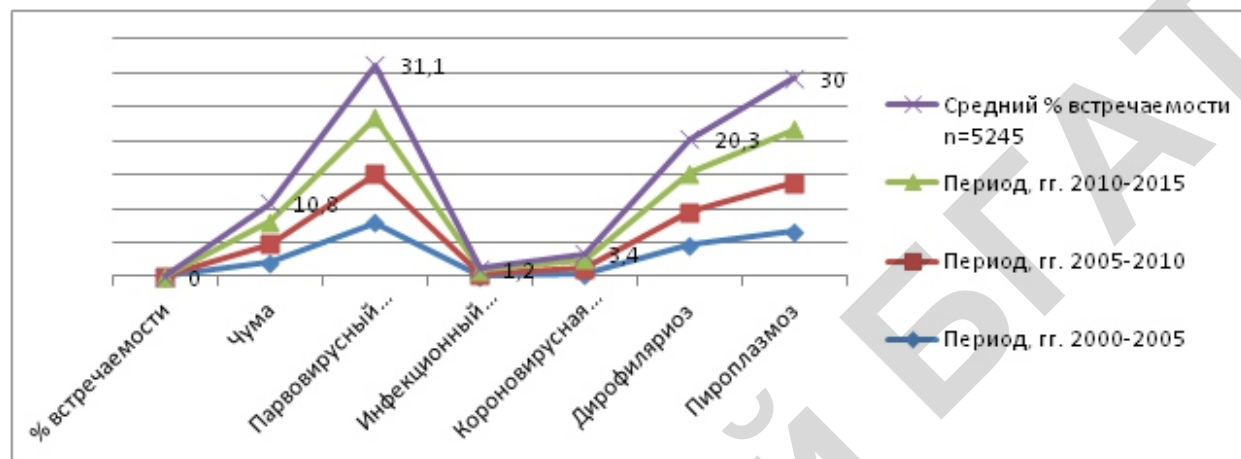
Виды болезней заразной этиологии у собак	Период, гг.			Средний % встречаемости n=5245
	2000-2005	2005-2010	2010-2015	
<b>% встречаемости</b>				
Чума	8,5	10,5	13,5	10,8
Парвовирусный энтерит	31,5	28,8	33,3	31,1
Инфекционный гепатит	-	1,48	2,24	1,2
Короновирусная инфекция	1,3	3,4	5,5	3,4
Дирофиляриоз	18,6	19,5	22,8	20,3
Пироплазмоз	26,4	29,0	31,5	30,0

Из приведенных данных видно, что на первом месте из болезней заразной этиологии с сердечной формой недостаточности, это парвовирусный энтерит, пироплазмоз и чума.

Причем нами отмечено, что на 2015 год количество зарегистрированных случаев чумы у собак увеличилось в 1,6 раза, парвовирусного энтерита в 1,2 раза, однако на

2005-2010 гг. произошло небольшое уменьшение по зараженности парвовирусным энтеритом у собак. Зараженность собак инфекционным гепатитом на 2015 год увеличилась в 2,24 раза, короновирусной инфекции в 4,2 раза, дирофиляриозом вызываемый *D. immitis* в 1,1 раза, пироплазмозом в 1,2 раза.

### Профиль болезней заразной этиологии у собак



При развитии пироплазмоза и парвовирусного энтерита у собак мы отмечаем острое течение сердечной недостаточности, которое тяжело поддается лечению. Особенно при парвовирусном энтерите клинические признаки развивались наиболее скоротечно с признаками миокардита. Если парвовирусный энтерит развивался с проявлением клинических признаков в течение 3 дней без оказания соответствующей терапии, то летальность при данной вирусной инфекции составляет 90%.

Пироплазмоз и чума характеризовались проявлением клинических признаков сердечной недостаточности, которые развивались постепенно и не имели такой интенсивной формы проявления.

**Выводы:** Распространенность болезней заразной этиологии, с сердечной формой недостаточности у собак, составляет 28,0%, причем часто регистрируют пироплазмоз (30,0% случаев), парвовирусный энтерит (31,1%), чуму (10,8%).

На 2015 год количество зарегистрированных случаев чумы у собак увеличилось в 1,6 раза, парвовирусного энтерита в 1,2 раза, инфекционного гепатита на в 2,24 раза, короновирусной инфекции в 4,2 раза, дирофиляриоза вызываемый *D. immitis* в 1,1 раза, пироплазмоза в 1,2 раза.

### СПИСОК ИСПОЛЬЗОВАННОЙ ЛИТЕРАТУРЫ

1. Кирк, Р. Современный курс ветеринарной медицины Кирка - Р Кирк - Практическое руководство .: изд. Аквариум .2007г,1376 стр.
2. Шинкаренко, А.Н. Экология дирофиляриоза собак и морфофункциональная динамика его осложнения тромбозом легочной артерии / А.Н. Шинкаренко, П.В. Колесников//Вестник Волгоградского государственного университета.-2009.-№2.-С.244-248.

3. Шинкаренко, А.Н. Нозологический профиль сердечнососудистых заболеваний собак / А.Н. Шинкаренко, П.В. Колесников // Международный ветеринарный журнал: Ветеринарная патология / Москва, 2012.- №1 (39).-С. 31-33

УДК 631.158:658.32

**М.Н. Антоненко** к.э.н., доцент Института системных исследований в АПК НАН Беларуси»; **О.А. Пашкевич**, к.э.н., доцент Института системных исследований в АПК НАН Беларуси»; **А.Э Шибeko.**, к.э.н., доцент ИПК и ПК АПК БГАТУ

### **КОНЦЕПЦИЯ ЗАНЯТОСТИ НАСЕЛЕНИЯ В АГРАРНОЙ СФЕРЕ И НОВЫЙ ОРГАНИЗАЦИОННО-МОТИВАЦИОННЫЙ МЕХАНИЗМ ЗАКРЕПЛЕНИЯ КАДРОВ НА СЕЛЕ**

Современная концепция занятости населения в аграрной сфере базируется на следующих принципах

высокую занятость населения невозможно сохранять без повышения экономической эффективности труда, для чего необходима оптимизация численности работников в сельскохозяйственных организациях;

перспективы занятости населения определяются динамикой и уровнем мотивации труда работников сельского хозяйства.

Управление занятостью трудовых ресурсов в трудонедостаточных и трудоизбыточных регионах определяется целями и задачами экономических субъектов рынка (таблица).

Следует подчеркнуть, что все управленческие решения, принимаемые на различных уровнях, реализуются, в конечном счете, на уровне конкретной сельскохозяйственной организации, где в современных условиях должен выстраиваться эффективный персонал-менеджмент.

В сельской местности *занятость населения* имеет специфические особенности, связанные с экономическими условиями приложения труда: эффективность труда зависит от природно-климатических условий и качества земельных ресурсов; на использование труда оказывает влияние сезонный характер; отсутствует узкая специализация труда; труд используется как в общественном производстве, так и в личных подсобных хозяйствах; в настоящее время для села характерны ограниченные возможности выбора сферы приложения труда, значительный удельный вес в структуре рабочих мест занимает отрасль сельского хозяйства с сезонными колебаниями спроса на рабочую силу и т.д.

*Сельское хозяйство* испытывает структурный дефицит кадров и нуждается в изменениях на основе диверсификации аграрной экономики и повышении мотивации работать в отрасли. Село сохраняет значительный потенциал скрытой безработицы, поскольку информация, основанная на учете только зарегистрированных безработных,